



愛媛県は感染対策期から感染警戒期に引き下げられました。引き続き感染対策への配慮が欠かせない毎日ですが、さわやかな秋の風を感じながら頑張っていきましょう。

## 新しいスタート ～県大会(研究発表の部)オンライン開催について～

副部長(中予) 松前町立松前小学校 大西 壘子

新型コロナウイルス感染症と闘い始めて2年目の秋がやってきました。パンデミックと認定された2020年3月、京都大学 山中 伸弥 先生が、「新型コロナウイルスとの闘いは、短距離走ではなく、長いマラソンです。一人一人が状況に応じたペースで走り続けることが大切です。」と表現されていました。本当に今、長期戦になり、おっしゃるとおりだと痛感しています。私たちの学校現場で、社会全体で、そして、全世界でコロナと闘う日々が続いています。

養護教員部の活動も制限され、試行錯誤を繰り返しながら、進んできました。今年度、リーダー研修会は紙上配信、健康教育夏季研究会は人数制限をして開催の予定が延期となりました。また、8月の研究大会(講演の部)は、文京学院大学 樋口 桂 先生をお招きして開催の予定でしたが、新型コロナウイルス第5波の感染拡大の影響で、今年度は中止を余儀なくされました。さらに、11月の研究発表の部は、人数を制限して会場で開催する予定でしたが、今後の感染状況を考慮して検討した結果、開催方法を変更させていただくこととなりました。度重なる変更・中止等で、会員の皆様に、大変ご迷惑をお掛けして申し訳なく思っています。

そのような中で、この秋は養護教員部にとって新しいスタートとなります。研究大会(研究発表の部)が初めてのオンライン開催となり、2年ぶりの研究発表の機会を持てることとなりました。コロナ禍で研究を進めていただいた発表者及び発表支部の先生方、大変お世話になります。養護教員部が一つとなり、先生方と研修を深めていきたいと思えます。苦しい状況の今だからこそ、コロナと闘いながら、一人一人の力が積み重なり、大きな力になることと思えます。一人一人が自分にできることに取り組み、ゴールを目指して頑張っていきましょう。ご協力どうぞよろしくお願いいたします。

## 第42回 愛媛県養護教員研究大会(研究発表の部)

日時 令和3年11月12日(金) 13:00~16:30

実施方法 オンライン開催 (ウェブ会議システム Zoom によるライブ配信)



### <大洲支部>

研究主題 しなやかな心を育てる指導の工夫  
- 中学1年生におけるレジリエンス教育を取り入れた学級活動を通して -  
発表者 大洲市立菅田小学校 森岡 初美 先生(前任校:大洲市立肱川中学校)



### <東温支部>

研究主題 心理学のエッセンスを取り入れた児童への支援の在り方  
- 個別と集団へのアプローチを通して -  
発表者 松山市立椿小学校 亀松 千穂 先生(前任校:東温市立北吉井小学校)



# 愛媛県教育研究協議会 養護教員部のHPを紹介します！

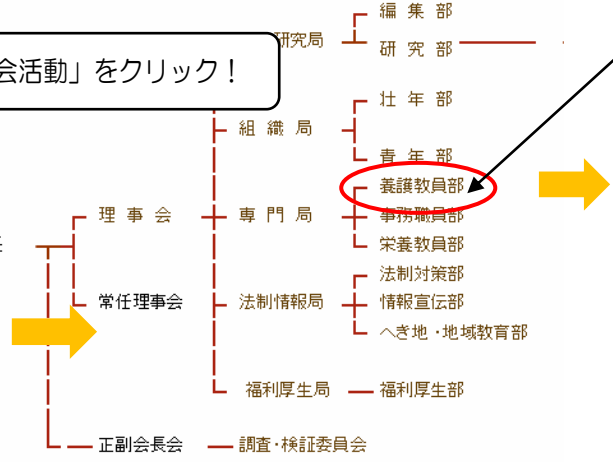
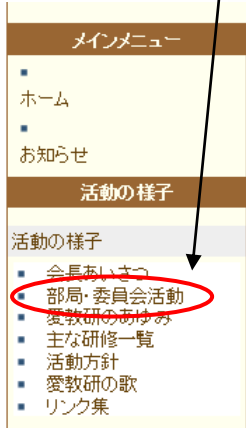
## 《アクセス方法》



①インターネットで「愛媛県教育研究協議会」を検索！

③「養護教員部」をクリック！

②トップページの「部局・委員会活動」をクリック！



④養護教員部 HP

## 《掲載内容》

- TOP
- ようこそ
  - ご挨拶
  - 令和2年度 事業報告
  - 令和3年度 事業計画
  - 令和3年度 組織図
  - 令和3年度 研究の手引
  - 養護教員部会規約

- 「TOP」…専門局長や部長のあいさつ、今年度の事業計画や組織図等を掲載しています。
- 情報誌…情報誌を掲載しています。発行のお知らせが来たときは、こちらをご覧ください。
- 研究行事報告…研修会、研究会について掲載中です。貴重な資料も提供していただいています。タイムリーな掲載を心掛けていますので、ぜひご覧ください。
- お役立ちリンク…資料・教材、救急医療、観測情報、愛媛県内の組織・団体等のリンク集です。

- 通知・通達文書…文部科学省や厚生労働省、愛媛県からの通知文書をまとめています。新型コロナウイルス関係、SFTS 等に関する通知・通達を掲載中です。
- みんなのイラスト…使用可能なイラストやフリーイラストサイトのリンク集です。ただいま休止中です。おすすめのサイトがあればぜひご紹介ください。
- 保健室訪問…愛媛県下の様々な学校の保健室を紹介中です。今年度は東予の学校を紹介予定です。ご協力をお願いいたします。

普段の保健指導や健康相談等にも活用できる情報をお届けしています。ぜひご覧ください。



### 松山市立中島小学校保健室へようこそ！

松山市立中島小学校は、国勢調査の中で最も大きい「国中島」にある学校です。本館第一の小学校に通う41名の児童は、徒歩やスクールバスで毎朝元気に登校してきます。子どもたちは、性別・学年関係なく仲良く、のびのびと生活しています。けがもなく、なかなか保健室へ来ることはありませんが、毎朝子どもたちに挨拶をしながら、仕事に励んでいます。

手洗い場ところに鏡を設置、鏡のけがをすぐ確認できるようになっています。

ソファにはかわいらしいぬいぐるみたちがたくさんいます。中でも、大人気なのはハムちゃんです。癒し効果が高く、子どもも大人も癒やされています。

高が敷くと回るガーデンに子どもたちは興味津々です。

シャワー室には校務員さんお手製の備えがあります。朝いすき間にも収納ができて、便利です。

保健室の外には空遊具等を展示しています。子どもたちは保健室へ行く途中、保健室でちょっと寄り道、掲示物を楽しんでいます。